

## Esami di stato 2015 – seconda sessione

Sezione A

Prova pratica

Busta 2

a) LA CASA A CORTE.

All'interno di una griglia quadrata disegnata da 16 pilastri di dimensioni trenta per trenta centimetri di altezza pari a nove metri con interasse pari a quattro metri, il candidato disegni una abitazione unifamiliare posizionata all'interno di un lotto di dimensioni 30x40 metri, con accesso dalla strada tangente al lato corto del lotto.

Il candidato disegni almeno:

- Inquadramento in scala 1:200,
- Piante dei diversi livelli in scala 1:100,
- Prospetti in scala 1:100,
- Sezione longitudinale e trasversale in scala 1:100,
- Particolari costruttivi.

b) EMEROTECA NEL CENTRO URBANO.

In un isolato urbano del borgo antico di una città di medie dimensioni del Friuli Venezia Giulia, è rimasto libero un lotto di dimensioni 7,2x36 metri. La lunghezza della facciata è pari a 7,2 metri.

L'altezza degli edifici limitrofi sui due lati è pari a 9 metri.

il candidato progetti una emeroteca e servizi di quartiere, avene al piano terra una sala polifunzionale di dimensione minima pari a 100 metri quadri.

L'indice di fabbricabilità è pari a 4,00 mc/mq. Il comune all'interno delle norme chiede l'uso di materiali tradizionali e della copertura a falde.

Il candidato disegni almeno:

- Inquadramento in scala 1:200,
- Piante dei diversi livelli in scala 1:100,
- Prospetti in scala 1:100,
- Sezione longitudinale e trasversale in scala 1:100,
- Particolari costruttivi.

c) RIQUALIFICAZIONE ARCHITETTONICA

In un lotto non più periferico produttivo dismesso di 150x150 ml con un edificio industriale abbandonato (sagoma 30x40 ml, altezza 10 ml) con struttura portante verticale in laterizio e strutture orizzontali in acciaio e legno e un edificio adibito originariamente ad amministrazione di particolare pregio architettonico, di dimensioni 7,5x15 ml, altezza 7 ml, con copertura a quattro falde, proporre una rifunzionalizzazione prevalentemente direzionale/commerciale o servizi per la collettività, nel rispetto dell'impianto architettonico

- Il candidato disegni almeno:

- Inquadramento in scala 1:500
- Piante ai vari livelli 1:200
- Prospetti e e sezioni in scala 1:200
- Particolari costruttivi

Busta 1

a) LA CASA SU NOVE QUADRATI.

All'interno di una griglia quadrata disegnata da 16 pilastri di dimensioni trenta per trenta centimetri di altezza pari a sei metri con interasse pari a quattro metri, il candidato disegni una abitazione unifamigliare posizionata all'interno di un lotto di dimensioni 30x40 metri, con accesso dalla strada tangente al lato corto del lotto.

Il candidato disegni almeno:

- Inquadramento in scala 1:200,
- Piante dei diversi livelli in scala 1:100,
- Prospetti in scala 1:100,
- Sezione longitudinale e trasversale in scala 1:100,
- Particolari costruttivi.

b) LA CASA NEL CENTRO URBANO.

In un isolato urbano del borgo antico di una città di medie dimensioni del Friuli Venezia Giulia, è rimasto libero un lotto di dimensioni 7,2x30 metri. La lunghezza della facciata è pari a 7,2 metri. L'altezza degli edifici limitrofi sui due lati è pari a 9 metri.

Il candidato progetti una abitazione per una famiglia con laboratorio artigianale/negozio al piano terra di dimensione minima pari a 100 metri quadri.

L'indice di fabbricabilità è pari a 4,00 mc/mq. Il comune all'interno delle norme chiede l'uso di materiali tradizionali e della copertura a falde.

Il candidato disegni almeno:

- Inquadramento in scala 1:200,
- Piante dei diversi livelli in scala 1:100,
- Prospetti in scala 1:100,
- Sezione longitudinale e trasversale in scala 1:100,
- Particolari costruttivi.

c) RIQUALIFICAZIONE ARCHITETTONICA

In un lotto periferico industriale dismesso di 150x150 ml con un edificio industriale abbandonato (sagoma 30x40 ml, altezza 10 ml) con struttura portante verticale in laterizio e strutture orizzontali in acciaio e legno e un edificio adibito originariamente ad amministrazione di particolare pregio architettonico, di dimensioni 10x10 ml, altezza 7 ml, con copertura a quattro falde, proporre una rifunzionalizzazione prevalentemente residenziale, nel rispetto dell'impianto architettonico

Il candidato disegni almeno:

- Inquadramento in scala 1:500
- Piante ai vari livelli 1:200
- Prospetti e sezioni in scala 1:200
- Particolari costruttivi

**Esami di stato 2015 . Sessione autunnale**  
Sezione A  
Prima prova scritta

Il candidato sulla base del progetto della prova pratica approfondisca e giustifichi gli aspetti insediativi, tecnologici e tecnico-costruttivi, anche avvalendosi di schizzi.

## Esami di stato 2015 – seconda sessione

Sezione A

Seconda prova scritta

Temì A2

- Architettura contemporanea

Il candidato attraverso l'approfondimento di uno o due esempi di architettura approfondisca lo sviluppo del rapporto fra elemento strutturale ed elemento divisorio, di separazione degli spazi e creazione del volume ponendo particolare attenzione al loro processo di smaterializzazione.

Il candidato sviluppi il tema in un massimo di quattro facciate di testo con calligrafia leggibile, più eventuali schizzi e disegni accompagnatori.

- Architettura e ambiente

Il candidato illustri il rapporto tra i concetti di progetto architettonico e tutela dell'ambiente con particolare riguardo alla prassi ed alla normativa vigente.

Il candidato sviluppi il tema in un massimo di quattro facciate di testo con calligrafia leggibile, più eventuali schizzi e disegni accompagnatori.

- Il restauro architettonico tra teoria e prassi

Il candidato illustri il reale apporto sul patrimonio architettonico del dibattito culturale, illustrando alcuni esempi significativi.

Il candidato sviluppi il tema in un massimo di quattro facciate di testo con calligrafia leggibile, più eventuali schizzi e disegni accompagnatori.

1. 1

## Esami di stato 2015 – seconda sessione

Sezione A

Seconda prova scritta

Temi A1

- Geometria naturale e geometria cartesiana.  
Il candidato spieghi anche attraverso la illustrazione di esempi l'uso della geometria come strumento della composizione architettonica.  
Il candidato sviluppi il tema in un massimo di quattro facciate di testo con calligrafia leggibile, più eventuali schizzi e disegni accompagnatori.
  
- Architettura e contesto  
Il candidato spieghi anche attraverso la illustrazione di esempi le possibili o se ritiene necessarie relazioni che una nuova realizzazione architettonica instaura con il territorio o il contesto in cui si inserisce.  
Il candidato sviluppi il tema in un massimo di quattro facciate di testo con calligrafia leggibile, più eventuali schizzi e disegni accompagnatori.
  
- Architettura e urbanistica  
Il candidato illustri con alcuni esempi significativi (teorici e concreti) l'apporto del pensiero e della prassi urbanistico-architettonica nell'ambito della tutela ambientale e paesaggistica.  
Il candidato sviluppi il tema in un massimo di quattro facciate di testo con calligrafia leggibile, più eventuali schizzi e disegni accompagnatori.

ALL. (8)  
TEMA PROTEG/ATU

**Esami di stato 2015 . Sessione autunnale**

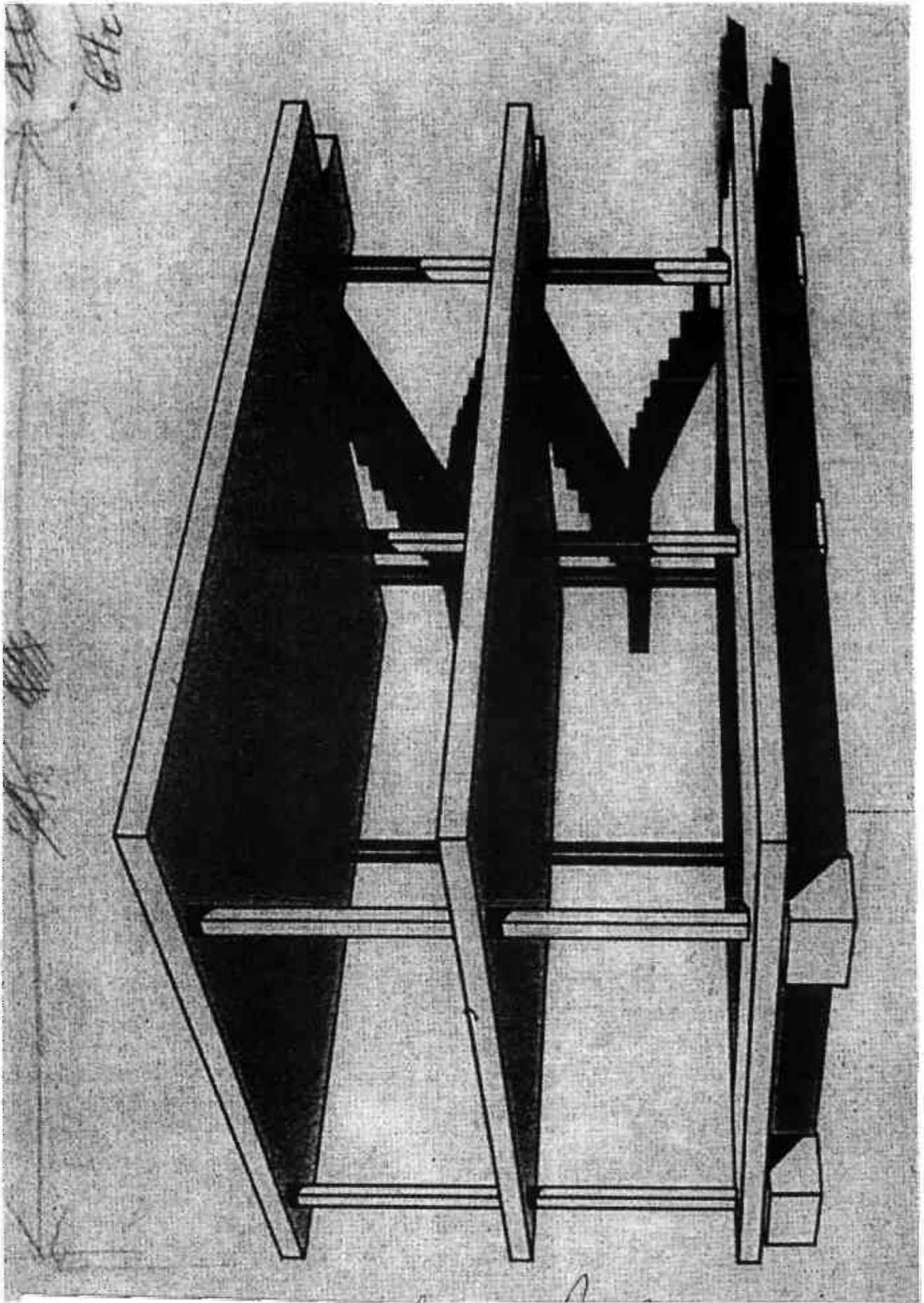
Sezione B

Prova pratica

**PROVA PRATICA n. 1**

- a) Con riferimento alla struttura rappresentata nel disegno allegato alla presente, dove per chiarezza viene indicata la dimensione del rettangolo di base che è pari a 7,5x12,5 metri lineari, si chiede al candidato di:
- Riprodurre in scala 1:50 la struttura dell'edificio ed una possibile soluzione della rampa in scala opportuna avvalendosi di soluzioni standard indicando gli elementi portanti verticali;
  - Sviluppare in scala 1:20 una sezione ritenuta particolarmente significativa.
- b) Con riferimento alla struttura rappresentata nel disegno allegato alla presente, dove per chiarezza viene indicata la dimensione del rettangolo di base che è pari a 7,5x12,5 metri lineari, e ipotizzando l'utilizzo in ambito espositivo come "open space", si chiede al candidato di:
- Proporre in scala 1:50 la struttura dell'edificio ed una possibile soluzione delle chiusure perimetrali in scala opportuna avvalendosi di soluzioni standard;
  - Sviluppare in scala 1:20 una sezione ritenuta particolarmente significativa.
- c) Con riferimento alla struttura rappresentata nel disegno allegato alla presente, dove per chiarezza viene indicata la dimensione del rettangolo di base che è pari a 7,5x12,5 metri lineari, si chiede al candidato di:
- Disegnare in scala 1:50 la struttura rappresentata con un disegno di piante, prospetti e sezioni;
  - Sviluppare in scala 1:20 una sezione ritenuta particolarmente significativa e dettagli costruttivi in scala 1:10.

1/



f

2

## Esami di stato 2015 . Sessione autunnale

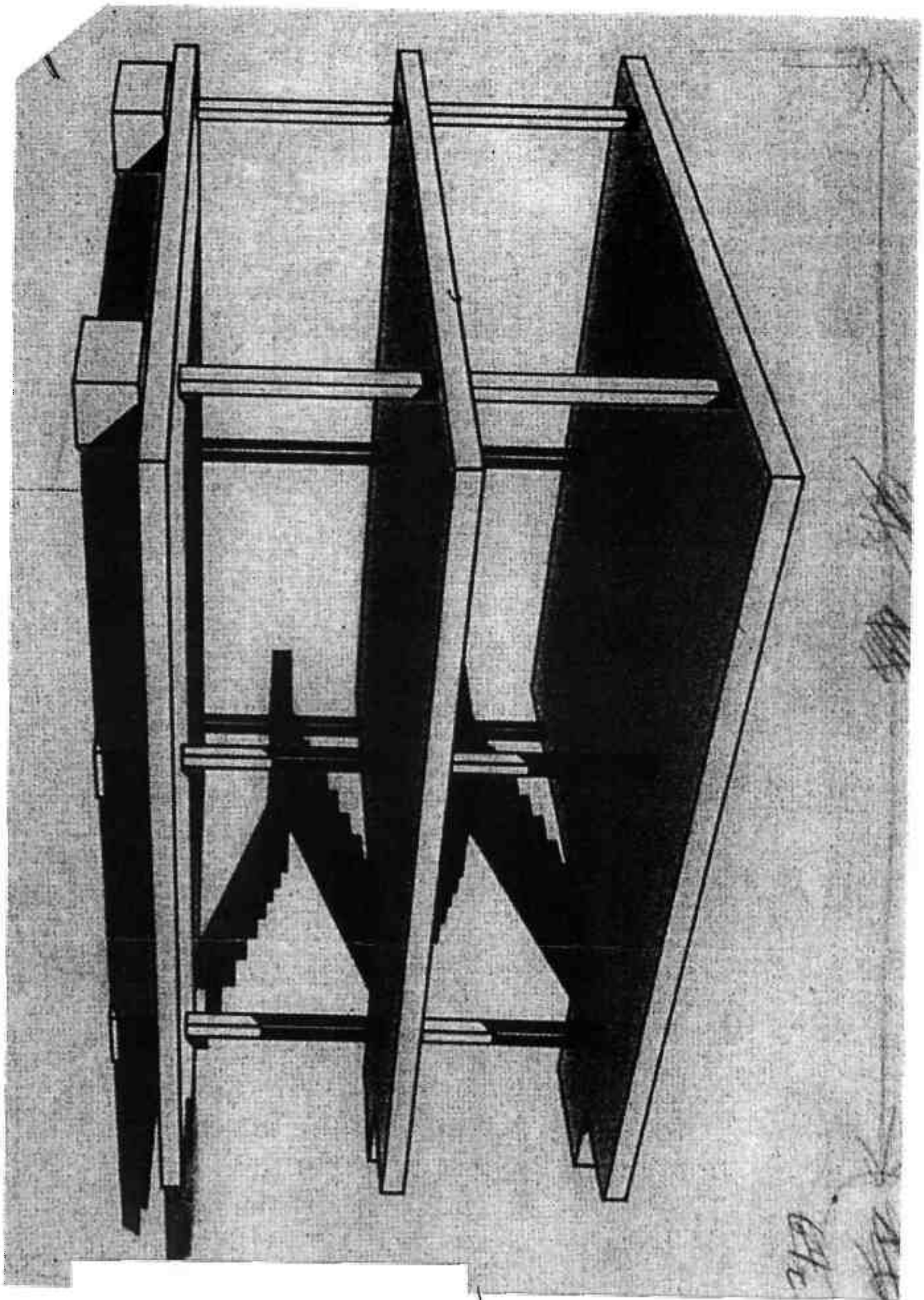
Sezione B

Prova pratica

### PROVA PRATICA n. 2

- a) Con riferimento alla struttura rappresentata nel disegno allegato alla presente, dove per chiarezza viene indicata la dimensione del rettangolo di base che è pari a 7,5x12,5 metri lineari, si chiede al candidato di:
- i) Riprodurre in scala 1:50 la struttura dell'edificio ed una possibile soluzione della facciata esterna in scala opportuna avvalendosi di soluzioni standard indicando gli elementi portanti verticali;
  - ii) Sviluppare in scala 1:20 una sezione ritenuta particolarmente significativa.
- b) Con riferimento alla struttura rappresentata nel disegno allegato alla presente, dove per chiarezza viene indicata la dimensione del rettangolo di base che è pari a 7,5x12,5 metri lineari, e ipotizzando l'utilizzo quale padiglione temporaneo all'interno di un complesso fieristico, si chiede al candidato di:
- i) Proporre in scala 1:50 la struttura dell'edificio avvalendosi di soluzioni standard;
  - ii) Sviluppare in scala 1:20 una sezione ritenuta particolarmente significativa.
- c) Con riferimento alla struttura rappresentata nel disegno allegato alla presente, dove per chiarezza viene indicata la dimensione del rettangolo di base che è pari a 7,5x12,5 metri lineari, si chiede al candidato di:
- i) Proporre in scala 1:50 la struttura rappresentata con un disegno di piante, prospetti e sezioni;
  - ii) Verificare i dettagli costruttivi significativi alle scale 1:20 e 1:10.





**Esami di stato 2015 - seconda sessione**

Sezione B

Prima prova scritta

Descrizione progetto rielaborato.

In base alla prova grafica di approfondimento del progetto sviluppato nella prova pratica il candidato imposti una valutazione quantitativo-economica (computo schematico) del progetto stesso.

## Esami di stato 2015 - seconda sessione

Sezione B

Seconda prova scritta

B2

- Il Movimento moderno.  
A partire dalla lettura di un'opera di un maestro dell'architettura contemporanea e delle sue teorie progettuali, il candidato, sulla base del proprio percorso formativo triennale, sviluppi una riflessione critica.  
Il candidato sviluppi il tema in un massimo di quattro facciate di testo con calligrafia leggibile, più eventuali schizzi e disegni accompagnatori.
  
- Elementi distributivi  
Il candidato illustri, attraverso alcuni esempi significativi, il ruolo caratterizzante degli elementi distributivi (rampa inclinata, tipologie di scale, sistemi meccanizzati di risalita, ecc.) nella progettazione di una architettura, anche in riferimento alle problematiche dell'accessibilità e della sicurezza.  
Il candidato sviluppi il tema in un massimo di quattro facciate di testo con calligrafia leggibile, più eventuali schizzi e disegni accompagnatori.
  
- L'architetto e la professione  
Il candidato proponga sue considerazioni critiche sul complesso rapporto tra la figura professionale dell'architetto e le altre competenze tecniche e specialistiche nel processo progettuale ed esecutivo.  
Il candidato sviluppi il tema in un massimo di quattro facciate di testo con calligrafia leggibile, più eventuali schizzi e disegni accompagnatori.

## Esami di stato 2015 – seconda sessione

Sezione B

Seconda prova scritta

B1

- Le contemporanee tecniche della rappresentazione.  
Il candidato illustri anche attraverso esempi di progetti il rapporto che si può leggere fra il linguaggio architettonico e le specifiche tecniche della rappresentazione.  
Il candidato sviluppi il tema in un massimo di quattro facciate di testo con calligrafia leggibile, più eventuali schizzi e disegni accompagnatori.
- Aria e luce come principi ineludibili nel progetto dell'architettura sostenibile.  
Il candidato, sulla base del proprio percorso formativo triennale, sviluppi il tema, anche attraverso riferimenti ad esempi noti dell'architettura moderna e contemporanea, in un massimo di quattro facciate di testo con calligrafia leggibile, più eventuali schizzi e disegni accompagnatori.
- Il ruolo dell'architetto nel processo progettuale: dallo sviluppo di un programma alla realizzazione.  
Il candidato sviluppi il tema in un massimo di quattro facciate di testo con calligrafia leggibile, più eventuali schizzi e disegni accompagnatori.