

ESAMI DI STATO PER ARCHITETTO 2015 - PRIMA SESSIONE

PROVA PRATICA - BUSTA B

B1) Impostare un PAC di iniziativa privata in zona urbanizzata e vincolata, sulla linea di costa, ai sensi del capitolo primo del Dlgs 42/2004 parte III.

Il lotto, piano, ha una forma trapezoidale con la base lunga 120 ml, i due lati ortogonali rispettivamente di 30 ml e 120 ml, il lato lungo di 150 ml.

Il lato di ml 120 è sovrapposto alla linea di costa. Il dislivello con il livello medio del mare è di ml 2,50. Il lato lungo è lambito da una strada di collegamento regionale.

Prevedere nell'impostazione in scala 1 : 500 la realizzazione di un centro di promozione turistica con annesse quattro unità adibite ad uffici. Prevedere la sistemazione dell'area esterna (accessi, parcheggi, area verde, ecc.)

Disegnare in scala 1 : 100 le piante, le sezioni e i prospetti dell'edificio più rappresentativo.

B2) Dato un lotto di terreno posto in zona collinare di dimensioni 50x50 metri lineari, diviso in due parti uguali da un dislivello pari a 150 centimetri. La strada di accesso al lotto posta a nord si trova su un livello superiore pari a 150 cm, ovvero se si pone pari a 0,00 la quota del livello inferiore del lotto, la parte superiore dello stesso è a quota +1,50 ml, mentre la strada è a quota +3,00 ml.

Il candidato progetti due abitazioni per famiglie di 4 persone.

Gli indici previsti di zona sono:

- indice di fabbricabilità 0,75 mc/mq;
- rapporto di copertura 30%;
- altezza massima 7,50 metri lineari;
- distanza dai confini 5,00 metri lineari.

Il progetto deve essere studiato alle seguenti scale:

- inquadramento scala 1:200;
- piante dei diversi livelli, sezione trasversale e longitudinale, prospetti scala 1:100.

Si richiede l'approfondimento di uno dei seguenti temi:

- sezione e prospetto particolareggiati della facciata ritenuta più interessante in scala adeguata;
- studio del disegno del giardino in scala adeguata.

B3) Il candidato analizzi la necessità di dare una copertura a resti archeologici situati in area urbana.

La soluzione dovrà prevedere una protezione che garantisca aereazione adeguata e permeabilità o inserimento nel tessuto urbano circostante. Inoltre si dovranno prevedere servizi e attrezzature tali da garantire un'area di sosta attrezzata.

Le dimensioni e la profondità dei resti sono a discrezione del candidato.

Si richiedono piante, prospetti, sezioni in scala 1:100 con dettagli alla scala opportuna.

ESAMI DI STATO PER ARCHITETTO 2015 - PRIMA SESSIONE

PROVA PRATICA - BUSTA A

A1) Impostare un PAC di iniziativa privata in zona vincolata ai sensi del capitolo primo del Dlgs 42/2004 parte III.

Il lotto, piano, ha una forma trapezoidale con la base lunga 120 ml, i due lati ortogonali rispettivamente di 30 ml e 120 ml, il lato lungo di 150 ml.

Il lato di ml 120 è lambito da una strada comunale a senso unico, alberata, larga 4 ml. Una fila di alberature ricade all'interno del lotto da impostare.

Prevedere nell'impostazione in scala 1 : 500 la realizzazione di un centro di promozione agricola e vinicola con annessi quattro alloggi turistici. Prevedere la sistemazione dell'area esterna (accessi, parcheggi, area verde, ecc.)

Disegnare in scala 1 : 100 le piante, le sezioni e i prospetti dell'edificio più rappresentativo.

A2) Dato un lotto di terreno posto in zona collinare di dimensioni 30x30 metri lineari, diviso in due parti uguali da un dislivello pari a 150 centimetri.

Il candidato progetti una abitazione per una famiglia di 4 persone con annesso studio professionale per tre dipendenti oltre al titolare dello studio.

Gli indici previsti di zona sono:

- indice di fabbricabilità 0,75 mc/mq;
- rapporto di copertura 30%;
- altezza massima 7,50 metri lineari;
- distanza dai confini 5,00 metri lineari.

Il progetto deve essere studiato alle seguenti scale:

- inquadramento scala 1:200;
- piante dei diversi livelli, sezione trasversale e longitudinale, prospetti scala 1:100.

Si richiede l'approfondimento di uno dei seguenti temi:

- sezione e prospetto particolareggiati della facciata ritenuta più interessante in scala adeguata;
- studio del disegno del giardino in scala adeguata.
-

A3) Dato un monumento in area urbana ad uso pubblico (1,50x1,50x3 ml) il candidato proponga un padiglione atto alla sua esposizione e valorizzazione, con spazi per servizi e attrezzature per un piccolo museo urbano.

Si richiedono piante, prospetti, sezioni in scala 1:100 con dettagli alla scala opportuna.

/

Esami di Stato – Prima prova scritta Sezione A – Sessione estiva 2015

Il candidato, sulla base del progetto elaborato nella prova pratica, approfondisca e giustifichi gli aspetti insediativi, tecnologici e tecnico costruttivi.

Esami di stato 2015 - prima sessione

Sezione A

Seconda prova scritta

TemI A1

- Geometria naturale contrapposta o complementare alla geometria cartesiana.
Il candidato spieghi anche attraverso la illustrazione di esempi l'uso della geometria come strumento della composizione architettonica.
Il candidato sviluppi il tema in un massimo di quattro facciate di testo con calligrafia leggibile, più eventuali schizzi e disegni accompagnatori.

- Architettura fra lettura del contesto e opera d'arte.
Il candidato spieghi anche attraverso la illustrazione di esempi le possibili o se ritiene necessarie relazioni che una nuova "Fabbrica" instaura con il territorio o il contesto in cui si inserisce.
Il candidato sviluppi il tema in un massimo di quattro facciate di testo con calligrafia leggibile, più eventuali schizzi e disegni accompagnatori.

- Il candidato illustri l'evoluzione del pensiero teorico sul restauro analizzando i concetti e gli effetti in rapporto al tema del recupero edilizio e urbano. Si riportino esempi conosciuti ed analizzati nel corso dei propri studi e/o esperienze.
Il candidato sviluppi il tema in un massimo di quattro facciate di testo con calligrafia leggibile, più eventuali schizzi e disegni accompagnatori.

Esami di stato 2015 – prima sessione

Sezione A

Seconda prova scritta

Temî A2

- L'architettura moderna e contemporanea.
Il candidato sviluppi l'analisi di una o più architetture del Novecento particolarmente significative per la sua formazione in riferimento alle problematiche della contemporaneità.
Il candidato svolga il tema in un massimo di n.3 facciate più 1 facciata eventuale di schizzi e disegni esplicativi, utilizzando una grafia chiara e comprensibile.

- Architettura bio-climatica ed architettura sostenibile.
Il candidato illustri anche attraverso il riferimento ad esempi dell'architettura contemporanea o tradizionale le caratteristiche architettoniche, i metodi progettuali, materiali e tecnologie disponibili.
Il candidato sviluppi il tema in un massimo di quattro facciate di testo con calligrafia leggibile, più eventuali schizzi e disegni accompagnatori.

- Commentare un esempio conosciuto di inserimento in tessuto urbano (centro storico di pregio e/o significativo ambito paesaggistico) di un'opera architettonica di particolare impatto.
Il candidato sviluppi il tema in un massimo di quattro facciate di testo con calligrafia leggibile, più eventuali schizzi e disegni accompagnatori.

Esami di Stato – Prova pratica Sezione B – Sessione estiva 2015

B1) Dati gli elaborati grafici allegati relativi al *Cabanon* di Le Corbusier:

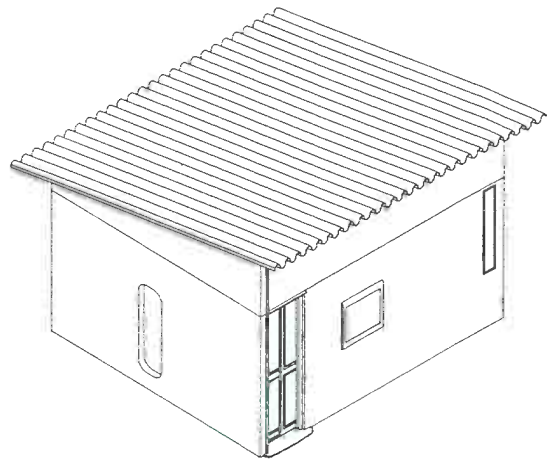
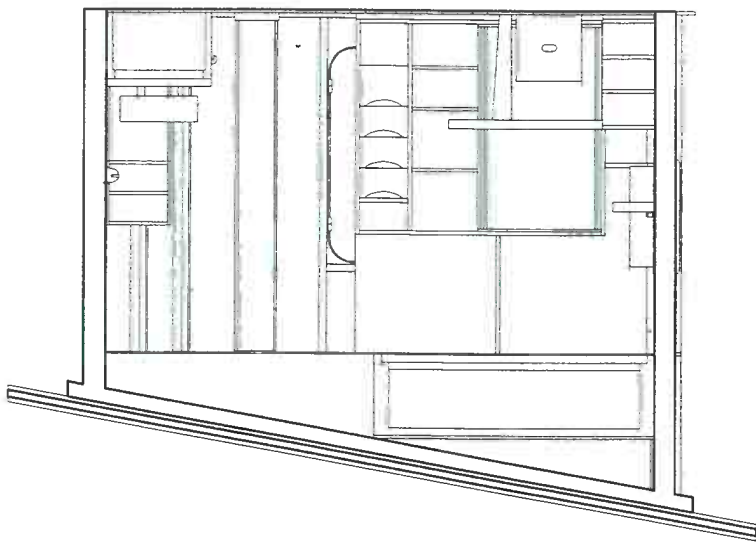
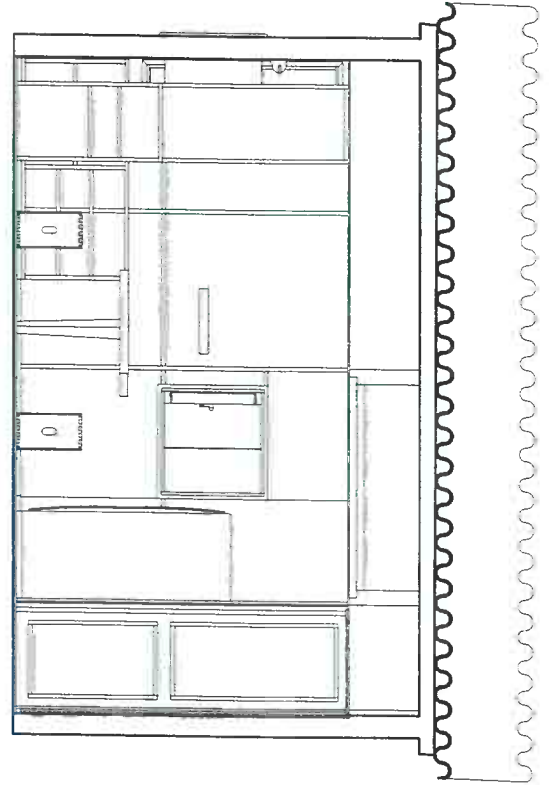
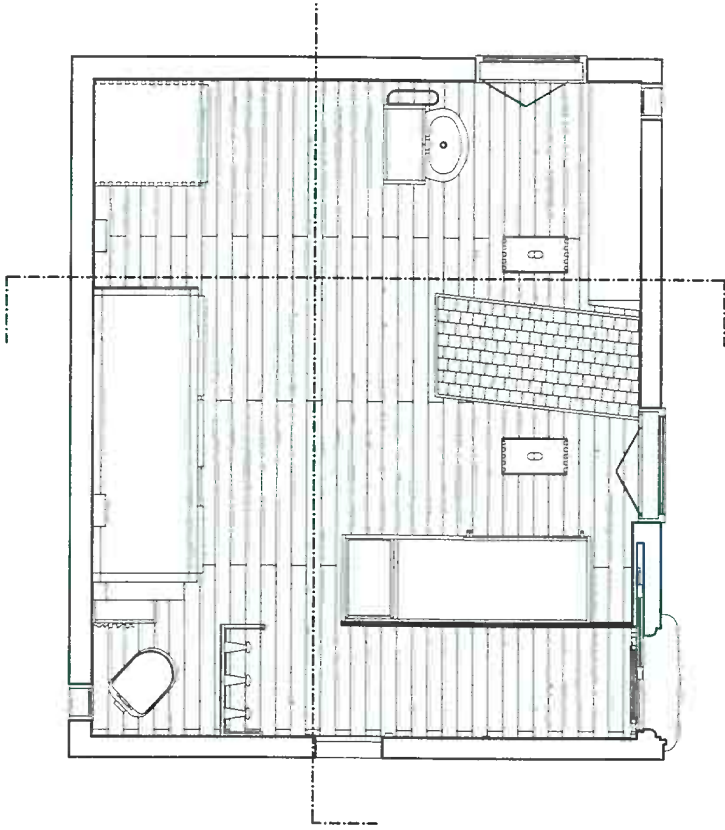
sviluppare i prospetti e la sezione costruttiva alla scala 1:20

B2) Dati gli elaborati grafici allegati relativi al *Cabanon* di Le Corbusier:

sviluppare la pianta in scala 1:20 e una sezione costruttiva in scala 1:20

B3) Dati gli elaborati grafici allegati relativi al *Cabanon* di Le Corbusier:

rappresentare in esploso assometrico il progetto in scala 1:10



0 1 m

A1) Data la tipologia carsica con muratura perimetrale in pietra e solai in legno descritta con 3 piante, 1 sezione, 1 prospetto:

sviluppare il prospetto nord e la sezione alla scala 1:50 con l'eventuale integrazione di dettagli costruttivi

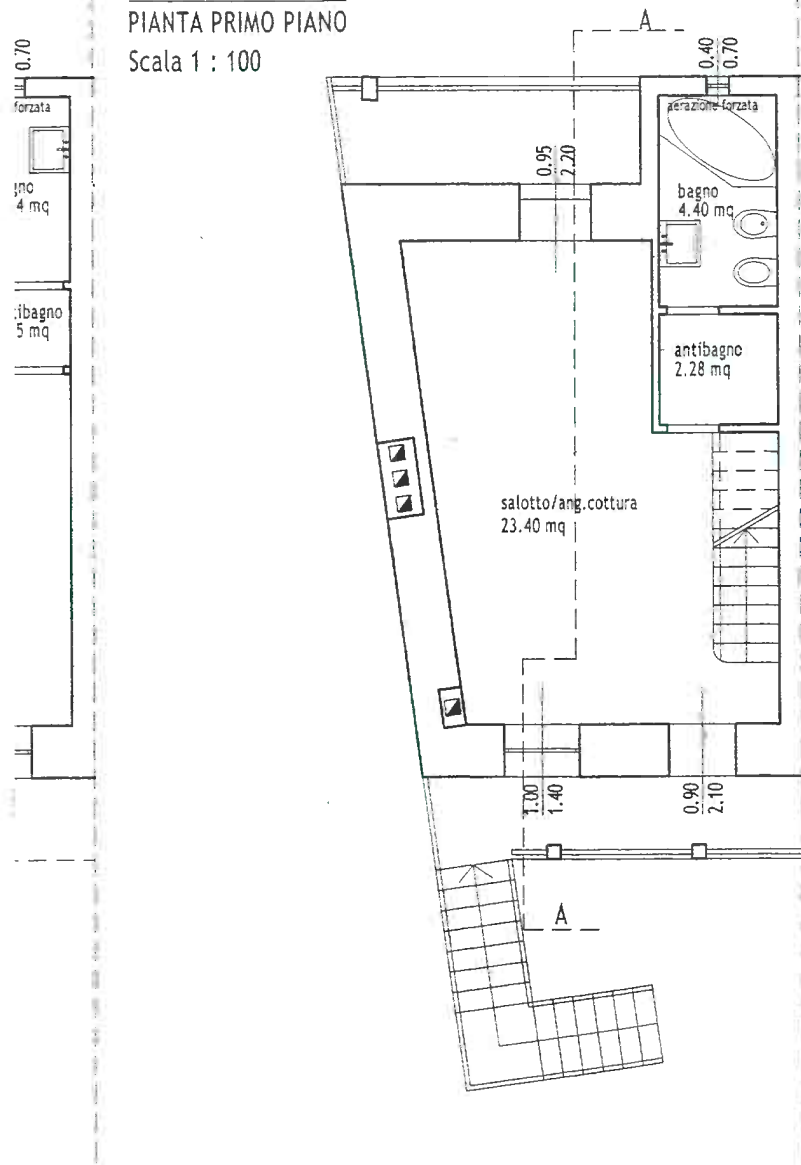
A2) Data la tipologia carsica con muratura perimetrale in pietra e solai in legno descritta con 3 piante, 1 sezione, 1 prospetto:

sviluppare la pianta del piano primo in scala 1:50 e la sezione in scala 1:50 con almeno un dettaglio costruttivo in scala 1:20

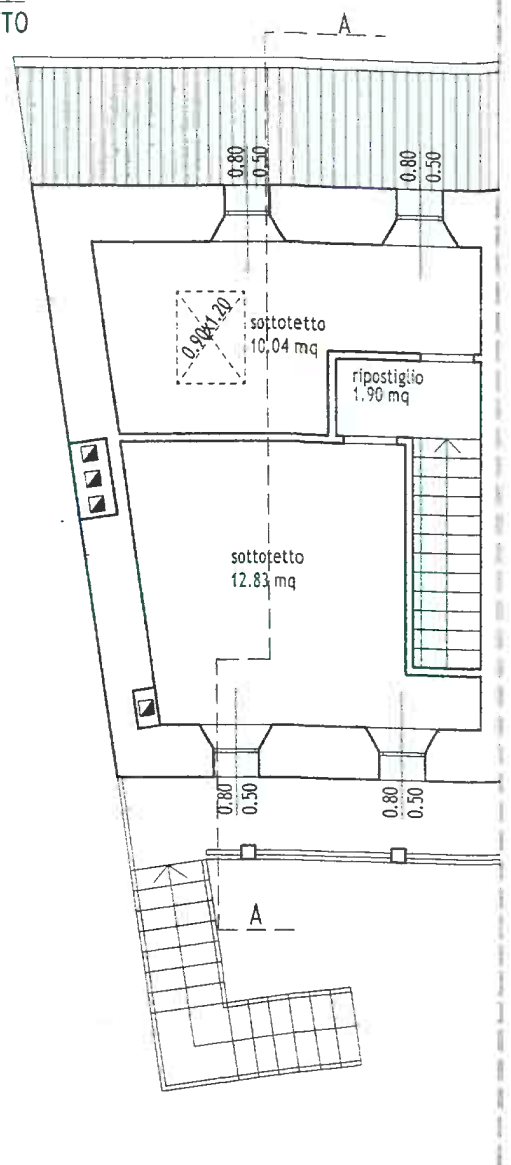
A3) Data la tipologia carsica con muratura perimetrale in pietra e solai in legno descritta con 3 piante, 1 sezione, 1 prospetto:

rappresentare in esploso assonometrico il progetto

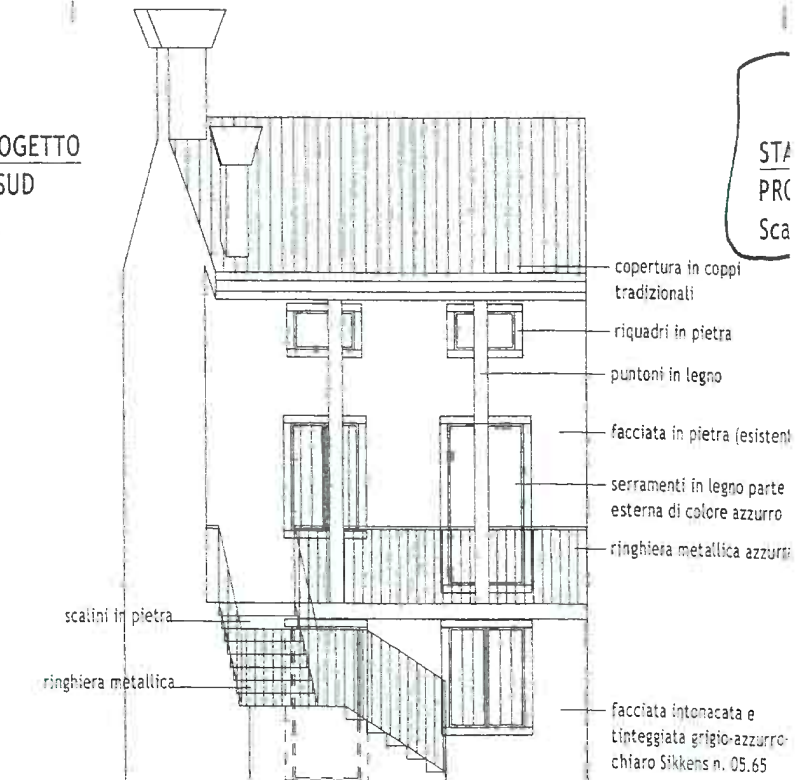
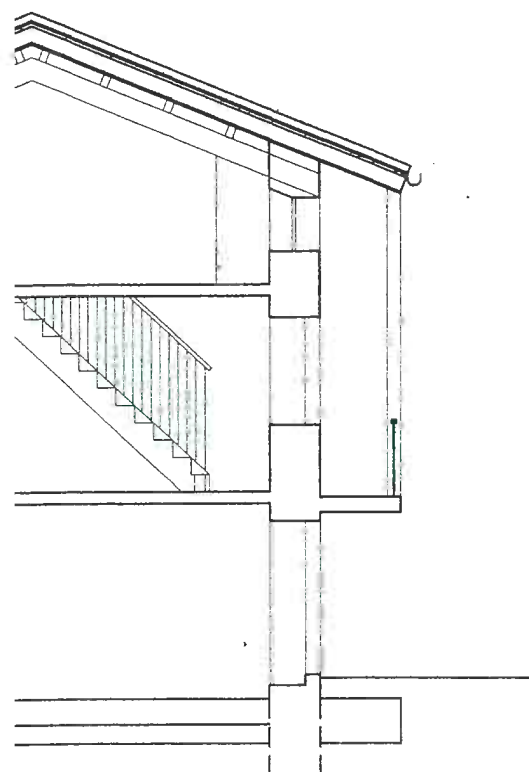
STATO DI PROGETTO
PIANTA PRIMO PIANO
Scala 1 : 100



STATO DI PROGETTO
PIANTA SOTTOTETTO
Scala 1 : 100



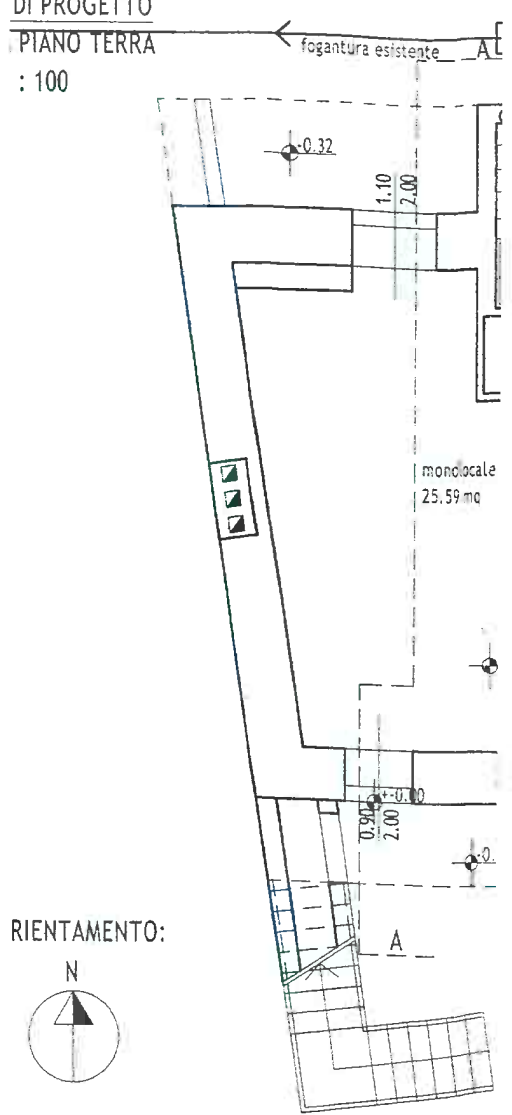
STATO DI PROGETTO
PROSPETTO SUD
Scala 1 : 100



DI PROGETTO

PIANO TERRA

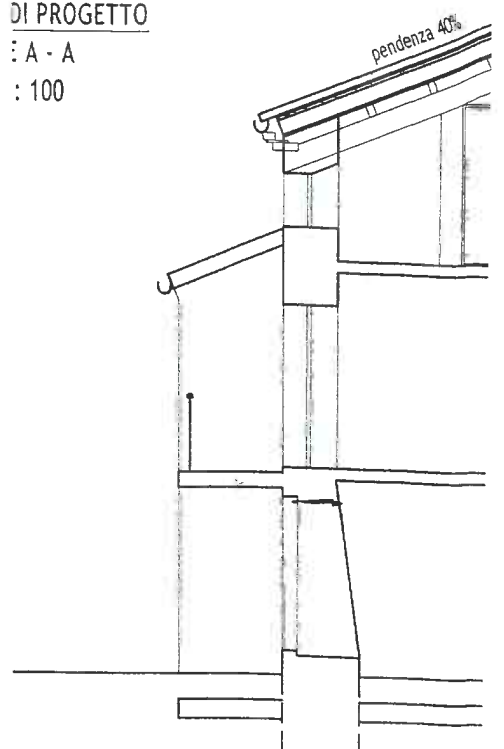
: 100



DI PROGETTO

: A - A

: 100



Esami di stato 2015 - prima sessione

Sezione B

Prima prova scritta

Descrizione progetto rielaborato.

In base alla prova grafica di approfondimento del progetto sviluppato nella prova pratica il candidato imposti una valutazione quantitativo- economica (computo schematico) del progetto stesso.

Esami di stato 2015 – prima sessione

Sezione B

Seconda prova scritta

B1

- Le contemporanee tecniche della rappresentazione.
Il candidato illustri anche attraverso esempi di progetti il rapporto che si può leggere fra il linguaggio architettonico e le specifiche tecniche della rappresentazione.
Il candidato sviluppi il tema in un massimo di quattro facciate di testo con calligrafia leggibile, più eventuali schizzi e disegni accompagnatori.

- Aria e luce come principi ineludibili nel progetto dell'architettura sostenibile.
Il candidato, sulla base del proprio percorso formativo triennale, sviluppi il tema, anche attraverso riferimenti ad esempi noti dell'architettura moderna e contemporanea, in un massimo di quattro facciate di testo con calligrafia leggibile, più eventuali schizzi e disegni accompagnatori.

- Il ruolo dell'architetto nel processo progettuale: dallo sviluppo di un programma alla realizzazione.
Il candidato sviluppi il tema in un massimo di quattro facciate di testo con calligrafia leggibile, più eventuali schizzi e disegni accompagnatori.

Esami di stato 2015 – prima sessione

Sezione B

Seconda prova scritta

B2

- Il Movimento moderno.
A partire dalla lettura dell'opera di Le Corbusier e dei suoi cinque punti dell'architettura (pianta libera, facciata libera, tetto-giardino, finestre in lunghezza, pilotis), il candidato, sulla base del proprio percorso formativo triennale, sviluppi una riflessione sull'attualità di almeno uno di essi.
Il candidato sviluppi il tema in un massimo di quattro facciate di testo con calligrafia leggibile, più eventuali schizzi e disegni accompagnatori.

- Il passaggio di scala.
Il candidato illustri il senso e il ruolo che ha nella costruzione di un edificio il passaggio di scala della sua rappresentazione. Indichi il significato di ogni scala di rappresentazione all'interno della narrazione di un progetto di architettura.
Il candidato sviluppi il tema in un massimo di quattro facciate di testo con calligrafia leggibile, più eventuali schizzi e disegni accompagnatori.

- Il candidato proponga le sue riflessioni sul rapporto tra la figura professionale dell'architetto e le altre competenze tecniche che rientrano nel processo decisionale e costruttivo.
Il candidato sviluppi il tema in un massimo di quattro facciate di testo con calligrafia leggibile, più eventuali schizzi e disegni accompagnatori.